



*SOLUCIONES DE PESAJE Y
EQUIPOS PARA ALIMENTOS*



MANUAL DE USUARIO

EXPRIMIDOR DE CITRICOS

Marca BBG Modelo: ZITRUS-300

Por favor lea completa y detenidamente este manual antes de usar su equipo

Manual de instrucciones

Gracias por comprar nuestro producto. Lea detenidamente todas las instrucciones de funcionamiento antes de usar.

RECOMENDACIONES:

1. Nunca sobre alimente con más del voltaje máximo. ¡La sobrecarga lo dañará permanentemente!
2. Evitando cualquier exposición al calor o frío extremo, su equipo funciona mejor cuando se opera a temperatura ambiente normal. Siempre permita que su equipo se aclimate a la temperatura ambiente normal durante al menos una hora antes de usarlo.
3. Mantenga su equipo en un ambiente limpio. El polvo, la suciedad, la humedad, las vibraciones, las corrientes de aire y una distancia cercana a otros equipos electrónicos pueden causar un efecto adverso en la confiabilidad y precisión de su báscula.
4. Manéjelo con cuidado. Evite las vibraciones y no lo deje caer.
5. Úselo sobre una superficie plana y dura.

GUÍA DE SEGURIDAD

Para un buen rendimiento y un trabajo óptimo de su equipo, tenga cuidado durante la operación y el mantenimiento diarios. Tenga en cuenta las siguientes instrucciones:

- NO use su equipo en momentos de truenos o lluvia.
- NO intente reparar la maquina usted mismo. Póngase en contacto con su representante local.
- Evitar temperaturas extremas. No coloque la unidad a la luz directa del sol o cerca del aire acondicionado.
- Asegúrese de que la maquina esté colocada sobre una mesa estable y que no esté sujeta a vibraciones.
- No utilice el equipo cerca de electrodomésticos grandes, como máquinas de soldar o motores grandes.
- Evite lugares donde la humedad pueda conducir a la condensación.
- Evitar el contacto directo con el agua.

- No coloque la unidad cerca de ventanas, puertas o ventiladores que puedan causar resultados inestables debido a las corrientes de aire.
- Mantenga su máquina limpia. No almacene productos sobre la maquina cuando no se use.

Preparativos:

- 1) Coloque la maquina sobre la mesa despues de sacarla de la caja, segurese de que no falten piezas en la caja.
- 2) Conecte el enchufe de alimentación a un tomacorriente / toma de tierra y encienda el interruptor de alimentacion, haga funcionar la maquina sin carga. Esto es para verificar que la maquina funcione correctamente y no haga ningun ruido extraño.
- 3) Luego verifique si los depositos de agua y la bandeja estan colocados de forma correcta. Luego apague el interruptor.
- 4) Poner la taza / o vaso en la bandeja para sacar el jugo
- 5) Para lavar la maquina, (Consulte la sección de mantenimiento diario, para asegurarse que funcione correctamente)
- 6) Coloque las naranjas prelavadas en la canasta superior y espere a que las exprima.

2 Paso de exprimir:

- 1) Encienda el interruptor de encendido / apagado y deje que la maquina funcione sin carga por un momento. Luego coloque las naranjas en el riel de alimentación, y las naranjas rodaran en el rodillo cóncavo, se cortaban por la mitad con la cuchilla de corte y se exprimiran con un rodillo convexo. entonces el jugo vendra automaticamente.
- 2) Para dejar de exprimir, apague el interruptor de encendido / apagado.
- 3) Precaución: Nunca apague el interruptor de alimentación mientras exprime la naranja esta en proceso. No apague la máquina hasta que no haya más naranjas exprimiendose en el eje exprimidor.

Mantenimiento diario:

1) Antes de limpiar la máquina, asegurese de apagar y desenchugar la conexión de alimentación.

2) Limpieza diaria de la tapa, el colector de jugo, el rodillo cóncavo y convexo, la peladora

3) Para limpiar la máquina según los siguientes pasos: A-B-C-D

A) Saque el filtro de jugo

B) Desatornille el tornillo de presión de la cubierta de transporte y saque la cubierta.

C) Tome el montaje del pelador y el montaje de la cuchilla.

D) Desmontar los dos rodillos cóncavo y convexo. debe tomar el juego de rodillos concavos y convexos al mismo tiempo.

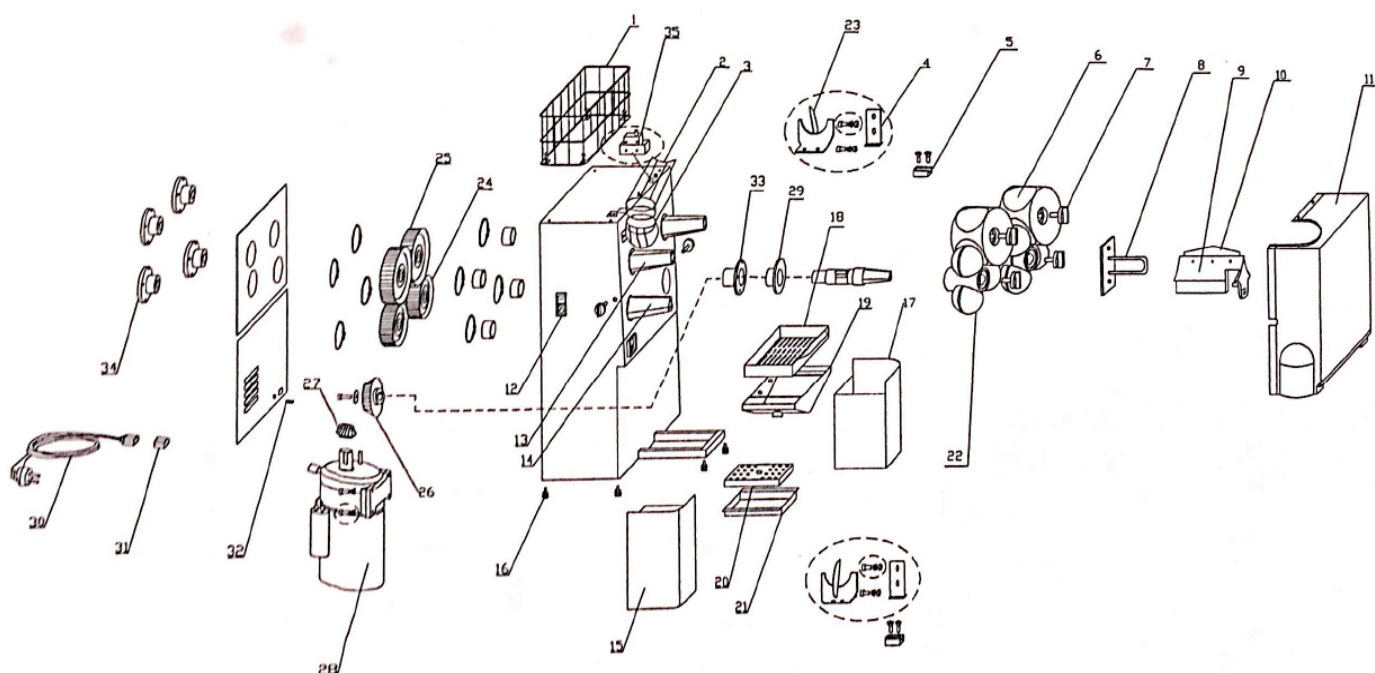
4) Lave todas las piezas y sequelas al aire. Utilice un paño de limpieza para limpiar el interior del area de compresion. Finalmente, devuelva todas las piezas limpias a su posición. Asegurese de que el tornillo de presión este cerrado y el pelador en la posición correcta

Atención:

1. Asegurese de cortar la conexión electrica antes de limpiar y reparar.

2. Todo el mantenimiento de los componentes electricos solo debe ser realizado por tecnicos capacitados.

DESPIECE:



1	Cesta superior	10	Cuchilla	19	Recolector de jugo	28	Motor
2	Carril de alimentacion	11	Cabina protectora	20	Bandeja para el vaso	29	Cubierta de soporte delanteros de nailon
3	Carril guia	12	Interruptor de encendio y apagado	21	Bandeja inferior del vaso	30	Cable de alimentación
4	Eje pelador de cascara	13	Eje exprimidor de copa	22	Rodillo convexo	31	Enchufe
5	Soporte del eje pelador de cascara	14	Eje exprimidor en forma de esfera	23	Peladora de la cascara	32	Caja de fusibles
6	Rodillo concavo	15	Recipiente para cascara (Izquierdo)	24	Engranaje	33	Soporte delanteros de mecanismo de nailon
7	Tornillo de presión	16	Patas de la maquina	25	Engranaje	34	Soporte delanteros de mecanismo de nailon traseros
8	Soporte de la cuchilla	17	Recipiente para cascara (Derecho)	26	Engranaje de metal	35	Interruptor de seguridad
9	Cuchilla	18	Recipiente de residuos o rejilla (filtro)	27	Engranajes de metal en el eje de motor		

GARANTIA DEL EQUIPO

Por la compra de cualquier equipo de la marca BBG, usted cuenta con una garantía y respaldo técnico durante DOCE (12) MESES. No incluye Batería, Adaptadores y/o Cables. La cual puede hacer efectiva en el sitio de compra presentando su factura como soporte de compra.

BBG SE COMPROMETE: A reparar el equipo o reponer la pieza defectuosa como garantía, en caso de comprobarse fallas en su fabricación. **BBG NO SE COMPROMETE:** Con la garantía en los siguientes casos:

- Instalación incorrecta
- Las averías producidas por mal instalación de alguno de sus componentes.
- Las averías producidas por cucarachas y sus desechos en las partes electronicas.
- Golpes o sobre peso que puedan desplazar la celda de carga en los equipos de pesaje electrónico.
- Las averías producidas por roedores o insectos.
- Los daños producidos por desaseo.
- Manipulación indebida por personal no calificado.
- En ningún caso se aceptara la responsabilidad por daños indirectos o lucro.
- Las averías producidas por la instalación en voltajes diferentes de los especificados en la placa de identificación.

**LA ADULTERACIÓN DE LA PLACA DE
IDENTIFICACIÓN O DE LOS DATOS DE LA TARJETA
DE GARANTIA O LA ADULTERACIÓN DE LOS SELLOS
ANULAN LA GARANTIA.**